

Кто такой Рон Уайетт?

Рон не профессиональный археолог, его профессия - анестезиолог. Он начал исследовать древнюю хронологию, науки и Библию будучи ещё молодым, движимый лишь собственным любопытством. В 1977 году он начал археологические исследования в Турции, в 1978 году - в Египте, и в 1979 году - в Израиле. Сначала его «группа» состояла из него самого и его двух сыновей-подростков. Позднее другие заинтересовавшиеся исследованиями лица предложили свою помощь. Всего Рон совершил более чем 120 поездок на Ближний Восток.

В большинстве случаев Рон финансировал свои исследования сам, зарабатывая непосредственно по специальности. За эти годы несколько человек, которые поверили в его работу, также предложили некоторую финансовую помощь.

Все его исследования основаны на глубокой вере в полную точность Библии, и на этом основании цель его работы состоит в том, чтобы совместно использовать эти свидетельства с теми, кто ими интересуется. Из всего этого Рон не ищет себе славы, финансовой поддержки или какой-либо коммерческой выгоды.

Почему об этом открытии нигде ничего не слышно?

Мир в целом не хочет признать то, что Ноев ковчег действительно существовал. Ведь если признать это, тогда и остальная часть Библии верна. Тогда нужно признать то, что мы (как люди) сделали с Сыном Божиим и раскаялись в своих грехах. Но гордость и любовь ко греху не даёт этого сделать. И если человек отвергает ясные свидетельства истинности Божьего Слова, тогда ему приходится искать оправдания своего пребывания во грехе. Это всё равно, что искать себе фиговые листки для прикрытия своей наготы. Кто постоянно отвергает Бога и Его Истину, которую Он многократно и многообразно открывает через Свои свидетельства и Своё Святое Слово, кто ожесточает своё сердце, тот делается слепым и глухим. «Ибо огрубело сердце людей сих и ушами с трудом слышат, и глаза свои сомкнули, да не увидят глазами и не услышат ушами, и не уразумеют сердцем, и да не обратятся, чтобы Я исцелил их. (Матф. 13:15). «И как они не заботились иметь Бога в разуме, то предал их Бог превратному уму делать непотребства» (Рим. 1:28).

Что говорят об этом открытии учёные?

Ведущие археологи и учёные считают, что возраст земли составляет миллионы лет, и мы произошли от обезьяны. Каких заключений можно от них ожидать? Бог наделил каждого человека свободной волей и ждёт от нас добровольного выбора в пользу Истины. Бог никого насильно не принуждает жить с Ним в Царстве Небесном. Когда все наши мысли и дела всплывут на Суде Божьем, в своё оправдание Ему нельзя будет сказать: «Я положился на мнение видного учёного и специалиста в этой области». Богу незачем запутывать и усложнять Свои свидетельства. Для их понимания и принятия не требуется академического ума. Для этого от нас требуется вера. Все свидетельства тщательно документированы и сегодня любой желающий может изучить их и принять для себя эти чудесные средства, которыми обеспечил нас Господь.

«Не обманывайтесь: Бог поругаем не бывает» (Гал. 6:7). И Суд Его будет истинным и праведным (Откр. 16:7). «Убейтесь Бога и воздайте Ему славу, ибо наступил час суда Его, и поклонитесь Сотворившему небо и землю, и море и источники вод» (Откр. 14:7) Бог говорит: «Не хочу смерти грешника, но

чтобы грешник обратился от пути своего и жив был» (Иезек. 33:11).

Каким образом Господь Бог сохранил до наших дней это древнее деревянное судно и почему оно не было найдено раньше?

Ковчег сохранился только благодаря специальным средствам, которые предусмотрел для этого Господь Бог. Иначе деревянные структуры судна давно бы сгнили а металл окислился и превратился в ржавчину.

Из исследований Рона Уайетта, становится ясной следующая судьба ковчега. Судно опустилось на сушу после того как уровень воды снизился. Его нижняя часть вросла в мягкую от воды землю. Через некоторое время находящийся неподалёку вулкан начал своё извержение. Он извергал большое количество лавы, потоки которой встретили на своём пути ковчег. Лава оторвала ковчег от вросшей части и понесла его в своём потоке вниз. Затем ковчег одним бортом напоролся на большой выступ известняка, который и удержал его в существующем положении. Надвигающийся поток лавы накрыл ковчег сверху. Остыв, лава затвердела и сокрыла его в воздухопроницаемой «капсуле». Деревянные и металлические структуры окаменели. С течением времени лава потеряла свои свойства, разрушилась и превратилась в почву. Под действием эрозии и землетрясений скрывающая ковчег почва была с него удалена и его окаменевшие останки вышли наружу.



С какой целью Господь Бог хранил это судно в течение 4500 лет и только в наше время открыл его миру? Почему Он почтил своим открытием именно наше поколение людей?

«Но, как было во дни Ноя, так будет и в пришествие Сына Человеческого: ибо, как во дни перед потопом ели, пили, женились и выходили замуж, до того дня, как вошел Ной в ковчег, и не думали, пока не пришел потоп и не истребил всех, - так будет и пришествие Сына Человеческого» (Матф. 24:37-39).

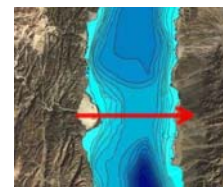
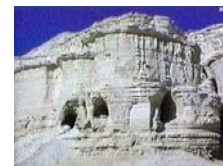
Ноев ковчег для нас сегодня является призывом задуматься именно сейчас, а также молчаливым свидетелем любви и милости Божьей с одной стороны и праведного, истинного суда - с другой.

НОВЕЙШИЕ БИБЛЕЙСКИЕ АРХЕОЛОГИЧЕСКИЕ ОТКРЫТИЯ

Свидетельства, которые сохранились до наших дней и в подробностях подтверждают реальность происходивших событий, существовавших личностей и вещей.

В их числе:

Ноев ковчег, Содом и Гоморра, Маршрут Исхода, Гора Синай, Ковчег Завета



- Легендарный Ноев ковчег в горах Арарата, останки которого сохранились до наших дней спустя 4500 лет!

- Сожжённые и превращённые в пепел горящим серным дождём нечестивые города Содом и Гоморра на берегу Мёртвого моря!

- Маршрут Исхода иудеев из Египта и то место, где воды Красного моря расступились перед ними!

- Настоящая Гора Синай в Саудовской Аравии, верхушка которой от близкого присутствия Бога почернела и превратилась в вулканическое стекло!

- и наконец - Ковчег Завета, под местом распятия Христа на Голгофе в Иерусалиме, а также, с Его пролитой кровью на крышку Ковчега, которая имеет уникальные свойства, не присущие ничему живому на нашей Земле!

Вэбсайт в интернете: <http://www.lipetsk.ru/~wyatt>

Адрес электронной почты: E-mail: nenahov@lipetsk.ru



НОВЕВ КОВЧЕГ

«И остановился ковчег... на горах Араратских» (Бытие 8:4)

Множество людей в разное время исследовало гору Арарат в поисках останков Ноева ковчега. Библия однако, говорит что ковчег остановился не на горе Арарат, а на горах

Араратских, а фактически на горах древнего царства Урарту.

В 1959 г. турецким военным лётчиком был обнаружен в 20 км южнее от горы Арарат странный объект, имеющий форму судна, размеры которого были сопоставимы с размерами ковчега, указанными в Библии. Но отправившаяся вскоре туда экспедиция американских и турецких учёных смогла найти доказательств искусственного происхождения объекта и интерес к этому объекту со временем угас.



Но американский археолог Рон Уайетт, начав свои исследования в 1977 г. доказал, что этот объект является делом рук человеческих, и это не что иное как легендарный ковчег Ноя. За всё это время Рон собрал огромное количество свидетельств, снял

проведённые им работы на фото и видеоплёнку, провёл квалифицированные исследования найденных образцов в уважаемых научных лабораториях и на сегодняшний день можно с уверенностью сказать, что Ноев ковчег - найден!

Турецкое правительство, опираясь на исследования Рона Уайетта, открыло в 1989 г. туристический центр рядом с этим объектом и сегодня любой желающий может посетить и воочию увидеть Ноев ковчег.



Факты, подтверждающие истинность заявлений Рона Уайетта, удивительны.

Длина объекта составляет ровно 300 египетских локтей (515 футов или 157 м).

В пределах области нахождения ковчега были найдены огромные каменные плавучие якоря, на кото-



рых было высечено по 8 крестов, по числу людей спасшихся во время потопа. Такие плавучие якоря широко использовались на древних судах.

Также был найден древний фермерский комплекс. На погребальном монументе рядом с останками древнего строения были найдены

свидетельства о восьмерых людях, спасшихся от потопа.

«И устроил Ной жертвенник Господу» (Бытие 8:20). В пределах этой фермы Рон Уайетт обнаружил алтарь или жертвенник, приспособления для заклятия мелких и крупных животных.

На первоначальном месте причаливания ковчега была найдена каменная стелла, на которой были высечены многочисленные изображения, свидетельствующие об истории Ноя.

Так как турецкие власти отказывали в проведении раскопок, а пробы грунта именно внутри объекта показывали высокое содержание железа, то было выполнено обследование металлоискателями глубокого проникновения. Результат был поразителен! Датчики реагировали строго упо-



рядочно! Когда в эти места поместили камни и соединили их лентой, то была видна упорядоченная внутренняя структура судна. Металлоискатели обнаружили тысячи металлических заклёпок, которыми были скреплены деревянные конструкции ковчега. Лабораторные исследования



данных заклёпок показали, что они состоят из титановых сплавов. Преимущество титана как металла - в его огромной прочности, лёгком весе и его сопротивлении коррозии. Интересно отметить, что металлургическое производство титана современным человечеством было освоено только в 1936 г. Но до потопа «Цилла также родила Тувалкаина (Фовела), который был ковачом всех орудий из меди и железа» (Бытие 4:22).



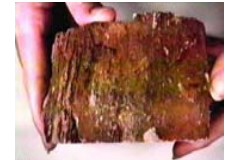
Бог повелел Ною: «Сделай себе ковчег из дерева гофер» (Бытие 6:14). Корень арамейского слова, схожего по смыслу с еврейским словом "дерево гофер", означает - клеёная древесина.

Когда был проведён срез найденного куска окаменевшего настила палубы, то было обнаружено три отдельных слоя древесины, а также клеящий материал, который просачивался наружу из склеиваемых поверхностей, когда они сжимались для склеивания.



Ной использовал для построения ковчега метод склеивания деревянных структур для упрочнения конструкции!

До потопа, как мы знаем, не было сезонов или смены времён года. «Господь Бог не посылал дождя на землю, ... но пар поднимался с земли и орошал всё лице земли» (Бытие 2:5,6). После потопа Бог сказал: «Впредь во все дни земли сеяние и жатва, холод и зной, лето и зима, день и ночь не прекратятся» (Бытие 8:22). Найденный образец представляет собой окаменевший кусок дерева. Обратите внимание, что на срезе ствола нет годичных колец, и именно это подтверждает, что это дерево произрастало до потопа.



рованную радарную систему для подземных исследований корпорации «Геофизические Системы Обзора», проводил анализы найденных образцов в Галбрейской лаборатории Нэшвилла, национальной лаборатории в Лос-Аламос. Только с 1977 по 1987 г. Рон совершил 18 экспедиций на местонахождение Ноева ковчега.

В своих исследованиях Рон Уайетт применял высококачественные металлоискатели глубокого проникновения фирмы «Уайтс Электроникс», молекулярно-частотный генератор, специали-

